

1 MILLÓN DE PERSONAS EN BOLIVIA TIENE MÁS DE 60 AÑOS Y ES EL GRUPO DE MAYOR RIESGO FRENTE AL CORONAVIRUS

- La población joven es mayoritaria, 59% tiene entre 15 y 59 años de edad, pero puede ser el grupo transmisor del contagio.



La población de la tercera edad es la más vulnerable frente al Covid-19. En Bolivia, 1.099.785 personas, equivalentes a 9% del total, son mayores de 60 años de edad, según datos para el año 2020.

La mayor cantidad de adultos mayores habita en las áreas urbanas, con mayor concentración en los departamentos de Santa Cruz, La Paz y Cochabamba.

En el mundo, la pandemia del coronavirus ha superado los 5 millones de casos positivos y más de 330 mil personas han perdido la vida por esta enfermedad, afectando principalmente a personas mayores de 60 años.

Ante la inminente flexibilización de la cuarentena, conocer la estructura demográfica de la población permitiría advertir cómo se podría desarrollar la enfermedad y cuál sería su intensidad, para asumir medidas que disminuyan el impacto.

Estructura poblacional

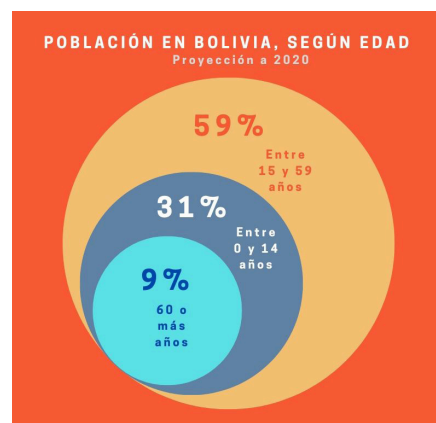
La estructura de edad de la pirámide de población en Bolivia es diferente a la de países de Europa, como España e Italia, e inclusive a otros países más ricos del mundo. De acuerdo con la proyección al año 2020, el 31% de la población boliviana tiene entre 0 a 14 años de edad, 59% tiene entre 15 y 59 años, y 9% de los habitantes tiene 60 o más años de edad.

Según Fundación Jubileo, por este indicador, la mayor probabilidad de que el coronavirus se transmita es principalmente entre los jóvenes, a quienes afectaría de manera más leve; sin embargo, pueden ser vectores potenciales de contagio para grupos más vulnerables, entre los cuales se encuentran los adultos mayores.

El grupo etario es un factor de riesgo muy alto para las complicaciones y la mortalidad por Covid-19, por lo que es importante considerar las áreas más expuestas, según la estructura de edad.

Para el año 2020, la población mayor de 50 años en el país alcanza a 11%, lo que representa 1.317.141 personas; de esa cifra, 1.099.785 personas están en el rango de 60 años de edad o más, equivalente a 9% respecto al total.

El departamento de La Paz concentra la mayor cantidad de habitantes mayores de 60 años, seguido por los departamentos de Santa Cruz y Cochabamba; no obstante, en Santa Cruz, Beni y Pando el porcentaje de personas de la tercera edad es de menos de 8%.





La mayor mortalidad por coronavirus se registra en el departamento de Santa Cruz, con casi la mitad de los decesos que la pandemia provocó en el país. Al momento, los demás departamentos están lejos de esas cifras, Beni registra 28%, La Paz cerca de 10% y Cochabamba 5%.

Para el 2020, del total de habitantes en el país que tienen más de 60 años, 65% vive en áreas urbanas, lo que equivale a 717.963 personas; mientras 35% habita en áreas rurales, equivalente a 381.822 personas.

En el área urbana del departamento de Santa Cruz hay la mayor cantidad de población adulto mayor y es la región donde respecto del total de su población de más edad, solo 16% vive en el área rural.

El departamento de La Paz tiene la mayor cantidad de población de la tercera edad que habita en el área rural, lo que representa 40% de su población de este estrato. Solo en Potosí, con 66%, y en Chuquisaca, con 54%, existe mayor cantidad de personas mayores de 60 años viviendo en áreas rurales.

Para efectos del virus, hay aspectos que además de la demografía diferencian a estas áreas y que se reflejan en la calidad del acceso a servicios de salud, en la distribución del ingreso y en las condiciones de vida. Por ejemplo, en el área rural, un tema básico es no tener condiciones para el acceso a agua y jabón, situación que pone en mayor riesgo de contagio.

Los datos por sexo señalan que, en el país, 518.605 son varones y 581.180 son mujeres con más de 60 años de edad. Según datos oficiales de casos de coronavirus confirmados, los varones contraen el virus en mayor proporción que las mujeres.

Fundación Jubileo
26 de mayo de 2020

